


# PARC TERRE VIVANTE

Un repère de l'écologie



Le complément utile et convivial  
à vos projets « environnement » !

Sorties pédagogiques  
« Spéciales »  
COLLÈGES  
2010 / 2011

# TERRE VIVANTE

c'est 30 ans au service de l'écologie à travers :

Des **LIVRES** durables, concrets et d'actualité, sur le jardinage bio, l'habitat écologique...



Un **MAGAZINE**, *Les 4 Saisons du jardin bio* : spécialiste et praticien en écologie depuis 30 ans

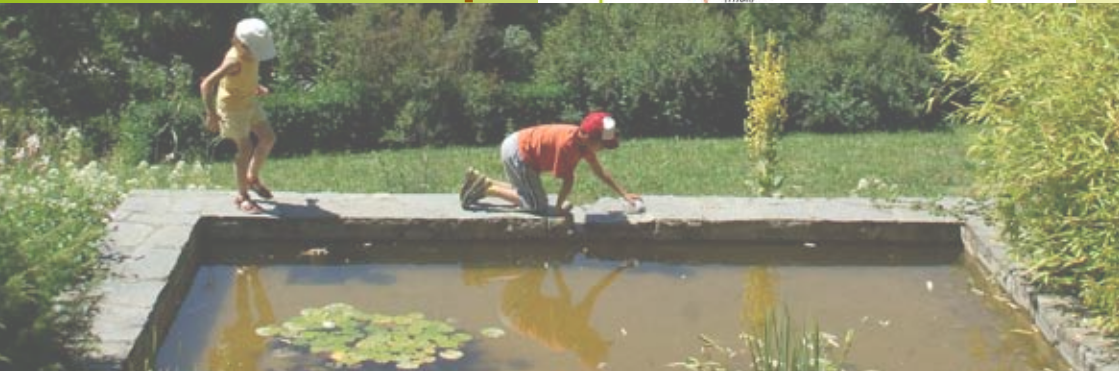


Un **PORTAIL** de l'écologie [www.terrevivante.org](http://www.terrevivante.org), avec plus de 400 pages d'informations, des forums, 3500 bonnes adresses...



Un **PARC** écologique, avec des jardins bio, des expos sur l'habitat, des circuits de découvertes... à visiter d'avril à octobre

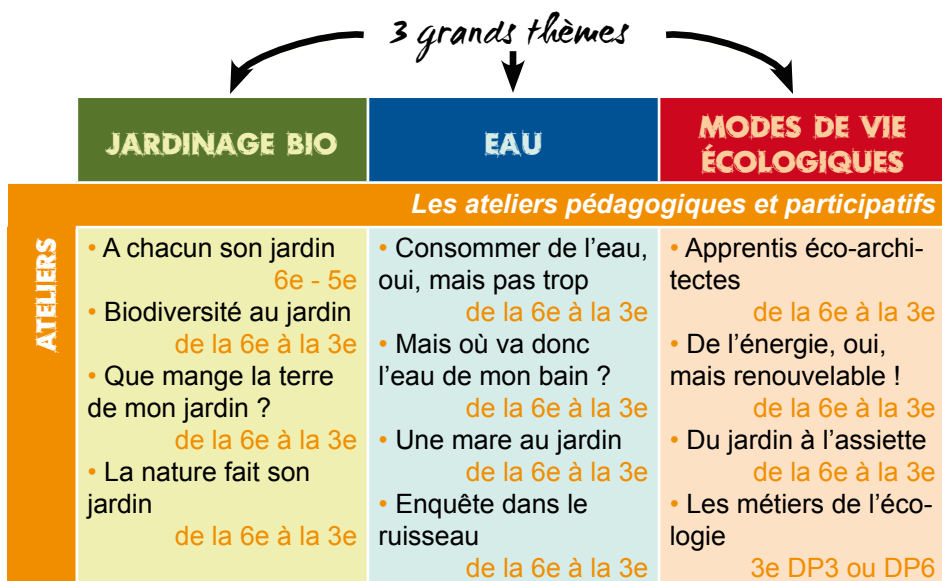
TERRE  
VIVANTE



# DES ACTIVITÉS PÉDAGOGIQUES ET LUDIQUES DÉDIÉES AUX COLLÈGES

Aujourd'hui, l'écologie a franchi les portes des maisons, des écoles.... elle devient réalité ! Préparer les générations futures à ces nouveaux savoir-faire est une nécessité.

Le Parc écologique Terre vivante qui met en pratique le jardinage biologique et l'écologie au quotidien depuis 1994, peut vous accompagner dans cette démarche. Découvrez ses formules : visites libre, ateliers...



## NOS TARIFS 2010/2011

Entrée au parc visite libre	2€ par jeune
Entrée au parc visite libre + ateliers	11€ / jeune / atelier (mini 12 jeunes, maxi 16 / atelier)

**LES ++**

- gratuité accompagnateurs
- gratuité chauffeur
- avantage organisateur : 1 entrée gratuite pour 2 personnes pour préparer votre visite

crédits photos :  
 A. Bosse-Platière, C. Corbet, C. Lardet, O. Meunier, J.J. Raynal, G. Deniau  
 Imprimé en France sur papier recyclé

# JARDINAGE

## Des jardins dans la nature !

Ici bonne nouvelle, l'utile ne prend pas le pas sur le beau ! Les 1500 m<sup>2</sup> de jardins du Parc Terre vivante illustrent les clés du jardin bio : jardiner sans chimie, utiliser les bons outils, gérer l'eau, accueillir la faune sauvage, associer les plantes entre elles...

A découvrir : l'espace muséographique sur les bases du jardinage bio, le jardin des fruits, le jardin nichoir, le jardin des plantes complices, la ruche pédagogique...



## A CHACUN SON JARDIN

### Objectif général :

- Sensibiliser les jeunes au jardinage biologique.
- Les amener à prendre plaisir à jardiner, ceci par une démarche active et participative.

### Démarche pédagogique :

- Découverte par l'observation des notions essentielles du jardinage biologique dans les jardins.
- Pratique du jardinage biologique : nourrir la terre, semer, repiquer, entretenir, récolter dans le jardin des écoliers selon la saison.

🕒 1h30 à 2h - Nbre de jeunes maximum : 16

Niveaux : 6e - 5e

## BIODIVERSITÉ AU JARDIN

### Objectif général :

- Sensibiliser les jeunes à la diversité au potager et à son intérêt en jardinage bio.

### Démarche pédagogique :

- Partir à la recherche des petites bêtes dans les jardins et les déterminer pour comprendre leur rôle au jardin.
- A partir d'exemples concrets, découvrir l'intérêt et les possibilités d'augmenter la biodiversité.
- Recherche des petits trucs de jardiniers pour augmenter la biodiversité au jardin. Découverte de quelques produits utilisables en lutte biologique contre ravageurs et maladies.

🕒 1h30 à 2h - Nbre de jeunes maximum : 16

Niveaux : de la 6e à la 3e

## QUE MANGE LA TERRE DE MON JARDIN ?

### Objectif général :

- Sensibiliser les jeunes à l'importance de la vie et de l'entretien du sol pour nourrir les plantes.
- Faire comprendre l'intérêt de réaliser un compost. Apprendre une technique pour faire son compost.

### Démarche pédagogique :

- Observation du sol et recherche et détermination des petites bêtes du sol.
- A partir d'exemples concrets, comprendre l'utilité de ces animaux et faire la relation avec le compost.
- Apprendre une technique pour réaliser un tas de compost.

🕒 1h30 à 2h - Nbre de jeunes maximum : 16

Niveaux : de la 6e à la 3e



## LA NATURE FAIT SON JARDIN

### Objectif général :

- Prendre conscience du lien qui relie les plantes à l'Homme depuis toujours.
- Apprendre comment l'homme a su adapter les plantes à ses besoins.
- Clarifier les enjeux actuels.

### Démarche pédagogique :

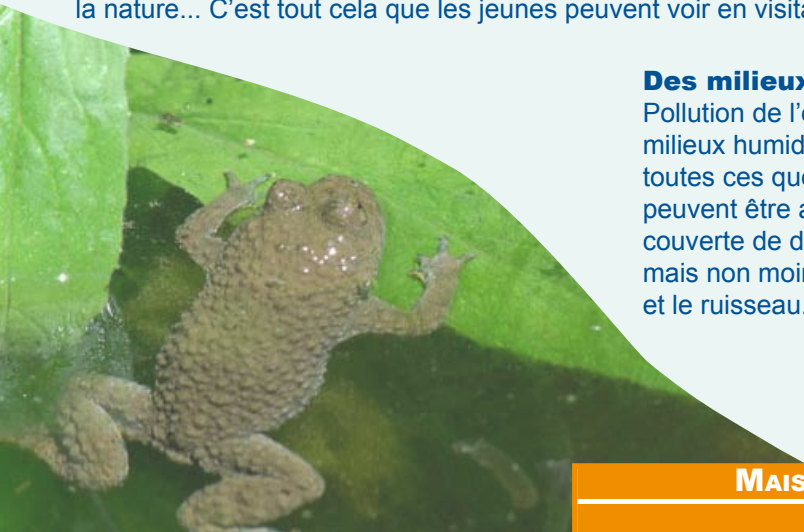
- A la recherche des plantes sauvages utiles : reconnaissance d'espèces végétales, anecdotes, recettes.
- De sauvage à cultivée... Les grands principes de la domestication des plantes : sélection consciente, inconsciente, génétique, nouvelles technologies (OGM...)
- Zoom sur une technique : la greffe, exemple de domestication et d'intervention de l'homme.

🕒 1h30 à 2h - Nbre de jeunes maximum : 16

Niveaux : de la 6e à la 3e

## L'eau au Parc Terre vivante

Récupérer l'eau de pluie, réduire sa consommation dans le jardin et à la maison, utiliser des toilettes sèches, nettoyer l'eau que nous avons salie tout en respectant la nature... C'est tout cela que les jeunes peuvent voir en visitant notre Parc.



## Des milieux pleins de vie !

Pollution de l'eau, régression des milieux humides, sécheresse... toutes ces questions d'actualité peuvent être abordées par la découverte de deux milieux méconnus mais non moins fascinants : la mare et le ruisseau.

## MAIS OÙ VA DONC L'EAU DE MON BAIN ?

### CONSOMMER DE L'EAU, OUI, MAIS PAS TROP !

#### Objectif général :

- Faire comprendre aux jeunes pourquoi il est important d'économiser l'eau.
- Découvrir les moyens d'économiser l'eau.

#### Démarche pédagogique :

- Situer l'eau du robinet dans le cycle de l'eau par une discussion.
- A partir des différentes utilisations de l'eau à la maison et des installations du Parc, rechercher différents moyens pour économiser l'eau.
- Ouvrir sur les quantités d'eau utilisées, l'intérêt écologique des économies d'eau...
- Repartir avec un geste qu'on aurait envie d'appliquer chez soi.

🕒 1h30 à 2h - Nbre de jeunes maximum : 16

Niveaux : de la 6e à la 3e

#### Objectif général :

- Faire découvrir aux jeunes :
  - Le système d'épuration par filtres à roseaux et des toilettes à compost, leur fonctionnement, leurs intérêts écologiques ;
  - La pollution de l'eau par les produits domestiques et les alternatives écologiques.

#### Démarche pédagogique :

- Situer le cycle de l'eau domestique dans le cycle de l'eau.
- Visiter des toilettes à compost et comprendre fonctionnement et intérêts. Puis visiter l'épuration par filtres à roseaux et comprendre fonctionnement et intérêts puis y tester les nitrates.
- Discussion à propos de la pollution de l'eau par les produits domestiques, présentation de produits écologiques.

🕒 1h30 à 2h - Nbre de jeunes maximum : 16

Niveaux : de la 6e à la 3e



## ENQUÊTE DANS LE RUISSEAU

### Objectif général :

- Apprendre à connaître la qualité de l'eau d'un ruisseau à partir de mesures biologiques, chimiques et physiques.
- Sensibiliser les jeunes à la fragilité de ce milieu naturel.

### Démarche pédagogique :

- Pêche dans le ruisseau, observation et détermination des petites bêtes.
- Mesures chimiques et physiques.
- Evaluation de la qualité de l'eau à l'aide de fiches puis discussion sur la question de la pollution et de ses effets directs et indirects.

🕒 1h30 à 2h - Nbre de jeunes maximum : 16

Niveaux : de la 6e à la 3e



## UNE MARE AU JARDIN

### Objectif général :

- Faire découvrir aux jeunes les habitants de la mare : diversité, alimentation, type de respiration et modes de déplacements.
- Les sensibiliser à l'utilité de ce milieu pour le jardinier et à son respect.

### Démarche pédagogique :

- Pêche dans la mare pédagogique.
- Observation et détermination des petites bêtes à l'aide d'une clef d'identification.
- Discussion sur l'intérêt de la mare au jardin et pour la biodiversité.

🕒 1h30 à 2h - Nbre de jeunes maximum : 16

Niveaux : de la 6e à la 3e



# MODES DE VIE

## La vie en vert

Jardiner bio, bâtir écologique, utiliser les énergies renouvelables, économiser l'eau dans sa maison, manger sainement... Expositions, jardins, bâtiments sont là pour témoigner des nombreuses pistes pour vivre l'écologie au quotidien. Pour un avenir durable...

### APPRENTIS ECO-ARCHITECTES

#### Objectif général :

- Faire découvrir aux jeunes l'intérêt de l'architecture bioclimatique et leur expliquer quelques principes en la matière.
- Les sensibiliser à la prise en compte de l'environnement dans un projet de construction.

#### Démarche pédagogique :

- Découverte des maisons écologiques à partir d'un diaporama.
- Observation des bâtiments de Terre vivante pour voir une application concrète. Observation de matériaux écologiques dans l'exposition dédiée.
- Jouer aux apprentis éco-architectes en plaçant des maquettes dans un mini valon.

⌚ 1h30 à 2h - Nbre de jeunes maximum : 16

Niveaux : de la 6e à la 3e



### DE L'ÉNERGIE, OUI,

### MAIS RENOUVELABLE !

#### Objectif général :

- Faire comprendre aux jeunes les enjeux liés à l'énergie : effet de serre et réchauffement climatique.
- Leur faire approcher quelques solutions : économies d'énergie et énergie solaire.

#### Démarche pédagogique :

- Concours d'eau chaude solaire pour expérimenter l'effet de serre.
- Réflexion à l'aide de dessins étude de cas concrets : des solutions pour économiser l'énergie.
- Conclure sur les expériences et, à partir des résultats, comprendre le réchauffement climatique et le fonctionnement d'un chauffe-eau solaire.

⌚ 1h30 à 2h - Nbre de jeunes maximum : 16

Niveaux : de la 6e à la 3e



# ÉCOLOGIQUES

## DU JARDIN À L'ASSIETTE

### Objectif général :

- Découvrir les principes de l'alimentation saine, équilibrée et écologique.
- Sensibiliser à la différence entre aliment cultivé en bio et en non bio.

### Démarche pédagogique :

- Elaborer un menu qui nous paraît sain et équilibré. Ce menu servira de fil conducteur pour l'atelier.
- A partir d'un diaporama ou de posters, présentation des grandes lignes d'une alimentation bio et saine. Echanges autour des questions et idées reçues des élèves.
- Aller voir dans les jardins si nos ingrédients sont disponibles, aborder les notions de saisonnalité, de proximité et des différences entre bio et conventionnel.

🕒 1h30 à 2h - Nbre de jeunes maximum : 16

Niveaux : de la 6e à la 3e



## LES MÉTIERS DE L'ÉCOLOGIE

### Objectif général :

- Découverte du fonctionnement d'un entreprise coopérative.
- Découverte de quelques métiers liés à l'écologie et à l'environnement.

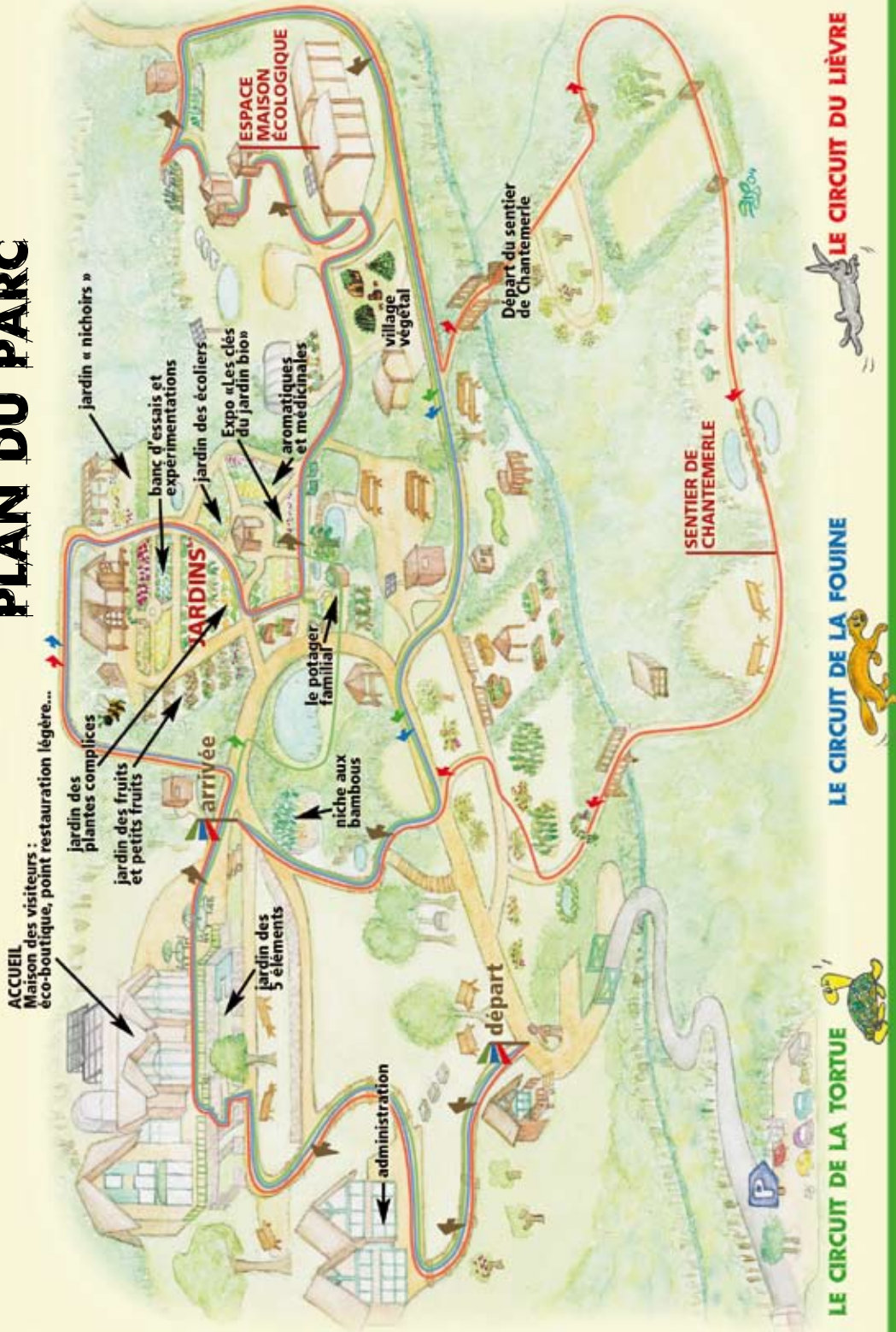
### Démarche pédagogique :

- Présentation de Terre vivante, de ses activités, de son fonctionnement en tant que coopérative, des métiers de ses salariés.
- Visite du Parc, l'occasion de parler de quelques métiers du jardinage, de l'agriculture bio, du bâtiment et des énergies.

🕒 1h30 à 2h - Nbre de jeunes maximum : 16

Niveaux : 3e option DP3 ou DP6

# PLAN DU PARC



# FICHE DE PRÉ-RÉSERVATION 2010

COLLÈGES

Vous souhaitez venir avec votre groupe ! Merci de compléter très précisément cette fiche et de l'adresser au service groupe, par fax **04 76 34 84 02**, par e-mail [reservation.groupe@terrevivante.org](mailto:reservation.groupe@terrevivante.org) ou par courrier :  
**Terre vivante – Domaine de Raud – 38710 MENS.**

## RENSEIGNEMENTS GÉNÉRAUX :

Nom de votre établissement : .....

Adresse : .....

Code postal : ..... Ville : .....

Téléphone : ..... Fax : .....

E-mail : .....

Nom de la (les) personne(s) référente(s) pour cette sortie : .....

.....

Fonction : ..... Portable : .....

Tél. personnel : .....

## VOTRE SORTIE :

N° de téléphone portable joignable le jour de la sortie : .....

Vos périodes préférées pour cette sortie :

entre le..... et le .....

Vos jours d'indisponibilité : .....

Nombre total de jeunes : ..... Niveau(x) des jeunes : .....

Nombre d'accompagnateurs : ..... Nombre de classes : .....

Contexte de votre sortie : .....

.....

Y a-t-il des personnes à mobilité réduite dans le groupe :

oui (nombre : ..... )  non

Votre lieu de départ le matin : .....

Votre horaire de départ : .....

Votre impératif horaire pour le retour : .....

## VOUS ÊTES INTÉRESSÉS PAR :

thèmes des ateliers retenus : .....

.....

.....

visite libre

*Possibilité de cocher plusieurs cases et de combiner les prestations*

Donnez-nous tous renseignements utiles sur les jeunes pouvant nous aider à mieux adapter les prestations (spécificités, tempérament, difficultés particulières...) : .....

.....

.....

.....

Contact : Ghislaine DENIAU – Service réservation groupe

**Tél : 04 76 34 36 35**

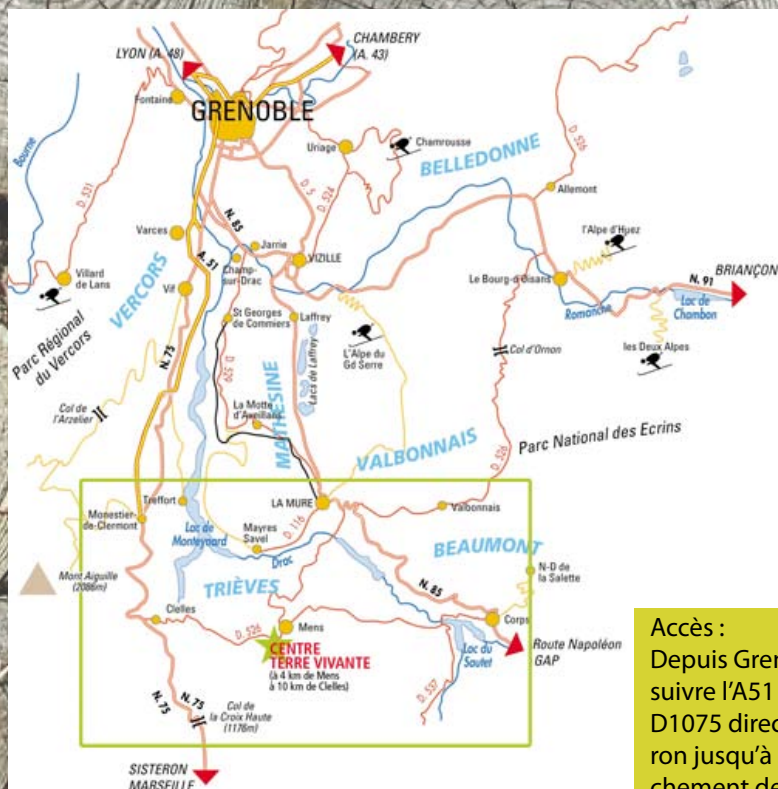
Permanences téléphoniques : le mardi matin (8h30-12h30), jeudi après-midi (13h30-17h30)

et aussi le mercredi matin en avril-mai-juin (8h30-12h30).

# VENIR AU PARC terre vivante

Ouvert du 24 avril au 2 octobre 2011

Accueil des groupes à partir du 18 avril et jusqu'au 14 octobre 2011



Accès :  
Depuis Grenoble  
suivre l'A51 puis la  
D1075 direction Siste-  
ron jusqu'à l'embran-  
chement de Clelles,  
puis direction Terre  
vivante.  
Depuis Gap  
N85 jusqu'à Corps puis  
D537 direction Mens  
puis Clelles.

Terre vivante  
Domaine de Raud  
38710 MENS  
04 76 34 36 35  
ou 04 76 34 80 80  
[www.terrevivante.org](http://www.terrevivante.org)